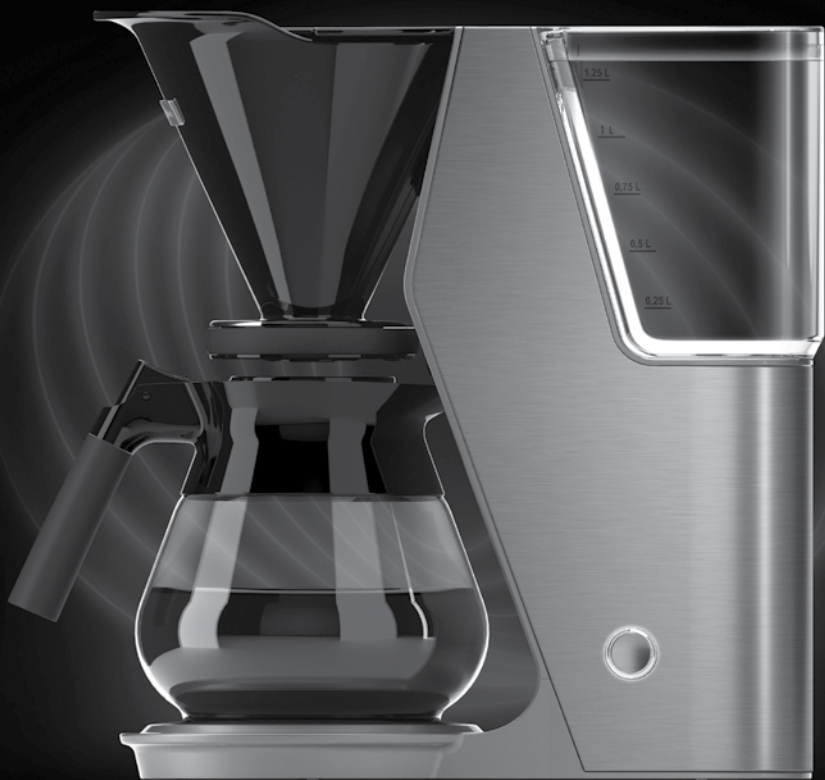


 **Espressions**

JUNIOR

FILTERKOFFIEZETAPPARAAT



GEBRUIKERSHANDLEIDING

Inhoud

Onderdelen en functies	3
Belangrijke veiligheidsinstructies	4
Eerste gebruik van het apparaat	5
Normaal gebruik	6
Reinigen	7
Ontkalken	8
Koffiekan	8
Problemen oplossen	9
Technische specificaties	9

Lees deze handleiding zorgvuldig voordat u het koffiezetapparaat gaat gebruiken. Bewaar deze handleiding om later te kunnen raadplegen.

Onderdelen en functies



Milieu



Deze markering geeft aan dat dit product binnen de gehele EU niet via het huishoudelijke afval mag worden afgevoerd. Recycle, om mogelijke schade aan het milieu of de gezondheid van mensen door ongecontroleerde afvoer van afval te voorkomen, het apparaat op een verantwoorde manier ter bevordering van duurzaam hergebruik van materialen. Retourneer het gebruikte apparaat via de retour- en verzamelvoorzieningen of neem contact op met de verkoper bij wie u het product heeft gekocht. Deze kan het product innemen voor milieuvriendelijk recycelen.

- | | |
|--------------------------------|------------------------|
| ① Warmhoudplaat | ⑥ Sproei­kop |
| ② Koffiekan | ⑦ Waterreservoir |
| ③ Door­stroom­re­ge­laar | ⑧ START / STOP knop |
| ④ Filter­hou­der | ⑨ Maatschep |
| ⑤ Deksel (van de filterhouder) | ⑩ Sp­roei­kop­sl­eutel |

Belangrijke veiligheidsinstructies

Algemene veiligheid

- Verwijder de verpakking en controleer of het koffiezetapparaat compleet is.
- Lees zorgvuldig de gebruikershandleiding en bewaar deze om later te kunnen raadplegen.
- Controleer voordat u het koffiezetapparaat gaat gebruiken of het voltage van het koffiezetapparaat met het voltage van het lokale elektriciteitsnet overeenkomt.
- Plaats het koffiezetapparaat op een vlak en stevig oppervlak.
- Gebruik het koffiezetapparaat niet buiten.
- Houd het koffiezetapparaat uit de buurt van hete oppervlakken, vocht en scherpe randen.
- Het koffiezetapparaat is bedoeld voor huishoudelijk gebruik.
- Gebruik het koffiezetapparaat uitsluitend waarvoor het is bedoeld om de kans op letsel te voorkomen.
- Het apparaat mag worden gebruikt door kinderen vanaf 8 jaar en door personen met verminderde lichamelijke, zintuiglijke of geestelijke vermogens of personen met gebrekkige kennis en ervaring op voorwaarde dat zij onder toezicht staan of instructies hebben ontvangen over veilig gebruik van het apparaat en de mogelijke gevaren hiervan begrijpen.
- Laat kinderen niet met het apparaat spelen. Laat kinderen jonger dan 8 jaar het apparaat niet zonder toezicht onderhouden of reinigen.
- Houd het koffiezetapparaat en het snoer buiten het bereik van kinderen jonger dan 8 jaar.
- Houd er rekening met dat de warmhoudplaat tijdens gebruik **zeer heet** kan worden.

Speciale veiligheid

- Dompel het koffiezetapparaat niet onder in water of enige andere vloeistof en maak het niet nat met een zeer natte doek, spons of iets dergelijks.
- Schakel tijdens het reinigen, als het apparaat niet wordt gebruikt of in geval van problemen tijdens de bereiding, het koffiezetapparaat uit en haal de stekker uit het stopcontact.
- Plaats het apparaat nooit in een ruimte waar de temperatuur lager dan 0°C kan worden.
- Controleer het koffiezetapparaat, het snoer en de stekker regelmatig op beschadigingen.
- Gebruik het koffiezetapparaat niet als het snoer, de stekker of het apparaat zelf is beschadigd. Laat om gevaarlijke situaties te voorkomen beschadigingen door de fabrikant, de servicedienst van de fabrikant of een gelijk gekwalificeerde persoon repareren.
- Dit apparaat is uitsluitend bedoeld voor huishoudelijk en soortgelijk gebruik.


Productveiligheid

- Raak **nooit** de hete oppervlakken aan, gebruik altijd de handvatten of knoppen van het apparaat.
- Plaats de koffiekan niet in een magnetron.
- Vul het waterreservoir met vers, koud drinkwater, nooit met warm of heet water.
- Gebruik nooit verontreinigd, onveilig of verdacht water.
- Vul het waterreservoir maximaal tot de indicatie voor 1,25 liter.

Uitleg van de veiligheidsinstructies

 **INFO**
Biedt belangrijke informatie.

WAARSCHUWING

 Geeft een gevaarlijke situatie aan die, indien deze niet wordt vermeden, tot ernstig of zelfs fataal letsel kan leiden

Eerste gebruik van het apparaat

1. Plaats het koffiezetapparaat op een vlak en stevig oppervlak.
2. Steek de stekker in een stopcontact.
3. Neem het waterreservoir uit het koffiezetapparaat.
4. Open de deksel van het waterreservoir.
5. Vul het afneembare waterreservoir tot de indicatie voor 1,25 liter met vers, koud water.



6. Sluit de deksel van het waterreservoir en plaats het waterreservoir terug in het apparaat.
7. Controleer of de filterhouder stabiel en correct is geplaatst.
 **Doe geen filter en/of gemalen koffie in de filterhouder!**
8. Plaats de koffiekan op de warmhoudplaat.
9. Druk eenmaal op de START/STOP-knop om de bereidingscyclus te starten.



10. Stel de doorstroomregelaar in, zodat deze **niet** op 'drip stop' (druppelstop) staat.



-  **Het koffiezetapparaat geeft één pieptoon en de START/STOP-knop gaat knipperen.**
11. Laat het koffiezetapparaat werken tot het waterreservoir leeg is.
 **Als het waterreservoir leeg is geeft het koffiezetapparaat, na circa twee minuten, drie piep-tonen en in de START/STOP-knop brandt een helder blauw lampje.**
12. Schakel het koffiezetapparaat uit door de START/STOP-knop eenmaal in te drukken.
 **Het koffiezetapparaat geeft één pieptoon en het heldere blauwe lampje gaat uit.**
13. Reinig de koffiekan en de filterhouder in warm zeepsop.
14. Spoel de koffiekan en de filterhouder af, droog ze zorgvuldig en plaats ze terug.
15. Het koffiezetapparaat is nu gereed voor gebruik.

Normaal gebruik

1. Neem het waterreservoir uit het koffiezetapparaat.
2. Open de deksel van het waterreservoir.
3. Vul het afneembare waterreservoir tot het gewenste niveau met vers, koud water.

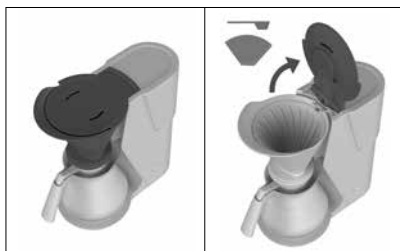
i Het aantal liters is duidelijk aan de rechterzijde van het waterreservoir aangegeven. Het aantal kopjes is aan de linkerzijde van het waterreservoir aangegeven.

4. Plaats als het waterreservoir was verwijderd dit op de juiste manier op het apparaat terug.
5. Sluit de deksel van het waterreservoir.



⚠ Vul het waterreservoir niet tot boven de maximuminhoud die wordt aangegeven met de markering voor 1,25 liter.

6. Open de filterhouder.
7. Plaats de papieren koffiefilter (type 1 x 4) in de filterhouder
8. Vul de koffiefilter met de gewenste hoeveelheid gemalen koffie. Wij adviseren één maatschep gemalen koffie per kop.
9. Sluit de filterhouder.



10. Stel de doorstroomregelaar in. U kunt kiezen voor 0,75 of 1,25 liter. Wanneer u tot 6 kopjes koffie wilt zetten, adviseren wij om de doorstroomregelaar op 0,75 liter te zetten. Wanneer u meer kopjes koffie wilt zetten, stelt u de regelaar in op 1,25 liter.



⚠ Controleer of de filterhouder correct in het apparaat is geplaatst!

11. Plaats de koffiekan op de warmhoudplaat.
12. Druk eenmaal op de START/STOP-knop om de bereidingscyclus te starten.

i Het koffiezetapparaat geeft één pieptoon en de START/STOP-knop gaat knipperen.

13. Laat het koffiezetapparaat werken tot het waterreservoir leeg is. Zodra alle koffie is doorgelopen, is de koffie gereed om te serveren.



i Het koffiezetapparaat geeft drie pieptonen en in de START/STOP-knop brandt een helder blauw lampje.

- Als de bereidingscyclus is voltooid, houdt het koffiezetapparaat de koffie circa 40 minuten warm.
- Na circa 40 minuten schakelt het koffiezetapparaat automatisch uit.

i Het koffiezetapparaat geeft één pieptoon en het heldere blauwe lampje gaat uit.

- Druk als u het koffiezetapparaat binnen de warmhoudperiode wilt uitschakelen eenmaal op de START/STOP-knop.
14. Neem als de koffie is gezet de filterhouder uit het apparaat en gooi de gebruikte filter en het koffieresidu weg.



i Aanbevolen wordt om het apparaat na bereiding van ongeveer 60 kannen koffie te ontkalken met Espressions vloeibare ontkalker (art.nr. EPO02).

Tips:

- De doorstroomregelaar is handig voor als u tijdens de bereidingscyclus koffie wilt serveren.
- Door de doorstroomregelaar op 'drip stop' [druppelstop] te zetten, wordt de bereidingscyclus onderbroken. Met behulp van de druppelstop kunt u de koffiekan tijdens de bereidingscyclus verwijderen.
- Voor een optimale smaak en koffie van een hoge kwaliteit is het echter beter om tot het einde van de bereidingscyclus te wachten.

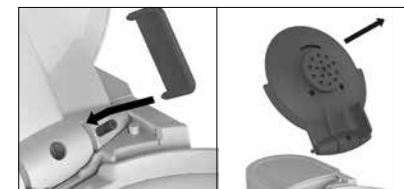


i Zorg dat de filterhouder goed op zijn plaats blijft!

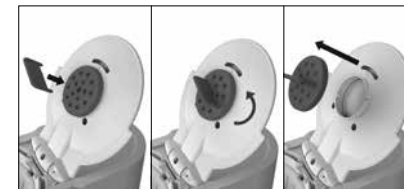
Reiniging

Het is belangrijk dat het apparaat schoon wordt gehouden.

1. Haal de stekker van het apparaat uit het stopcontact en laat het afkoelen.
2. Reinig de buitenzijde van het apparaat met een vochtige doek (niet te nat!).
3. Verwijder de filterhouder.
4. Verwijder de deksel (van de filterhouder) met de speciale sproeikopsleutel.



5. Verwijder de sproeikop met de speciale sproeikopsleutel (van de filterhouder).



6. Reinig de filterhouder, de deksel (van de filterhouder) en de sproeikop in heet zeepsop.

⚠ Reinig nooit delen van het apparaat in de vaatwasser!

7. Droog de filterhouder, de sproeikop en de deksel (van de filterhouder) zorgvuldig en plaats ze terug.
8. Het koffiezetapparaat wordt met diverse koffiekannen uitgeleverd. De reinigingstips staan op een apart inlegvel in de koffiekan zelf. Spoel vervolgens de koffiekan zorgvuldig en plaats hem in het apparaat terug.
9. Reinig de koffiekan nooit met sterke reinigingsmiddelen en een schuursponsje of staalwol!

Ontkalken

In de loop van de tijd verzamelen kalkdeeltjes uit het water zich in het koffiezetapparaat. Ontkalk in verband hiermee het apparaat regelmatig (na 60 bereidingen) om een goede werking en een lange levensduur van het apparaat te verzekeren.

1. Vul het afneembare waterreservoir met 1 deel water en 1 deel Espressions vloeibare ontkalker.
⚠ Plaats geen filter en/of gemalen koffie in de filterhouder!
2. Plaats de koffiekkan op de warmhoudplaat.
3. Druk eenmaal op de START/STOP-knop om de bereidingscyclus te starten.
4. Zet halverwege de bereidingscyclus de doorstroomregelaar op 'drip stop' (druppelstop).
⚠ Zorg dat de filterhouder goed op zijn plaats blijft! Laat het koffiezetapparaat 15 tot 20 minuten ontkalken.
5. Zet de doorstroomregelaar weer op 1,25 liter en wacht tot de bereidingscyclus is voltooid.
6. Laat het koffiezetapparaat nog twee bereidingscycli met vers water doorlopen om eventueel achtergebleven ontkalkingsmiddel en kalk te verwijderen.
7. Reinig indien nodig de afneembare onderdelen (zie het hoofdstuk Reinigen).
8. Verwijder indien nodig de sproeikop en reinig deze nogmaals met ontkalkingsmiddel.
9. Spoel de sproeikop af met vers, koud water en droog deze zorgvuldig.
10. Plaats de sproeikop weer terug.

Koffiekan

Afhankelijk van het model wordt het koffiezetapparaat met een glazen koffiekkan of met een dubbelwandige kunststof koffiekkan geleverd.

Gebruik en onderhoud

Neem om de koffiekkan in goede staat te houden het volgende in acht:

- Het koffiezetapparaat wordt met diverse koffiekannen uitgeleverd. Afhankelijk van de koffiekkan adviseren wij gebruik en onderhoud. Zie hiervoor het aparte inlegvel in de koffiekkan zelf.
- Reinig de koffiekkan nooit met sterke reinigingsmiddelen, een schuursponsje of staalwol!

ⓘ Tussen de wanden van de dubbelwandige koffiekkan kan waterdamp condenseren. Dit is een normaal proces en heeft geen invloed op de werking van de kan.



Glazen koffiekkan
Wordt standaard geleverd

Dubbelwandige kunststof koffiekkan
Optioneel art.nr. EP1010

Problemen oplossen

Probleem	Oorzaak / Oplossing
Het apparaat start de bereiding niet en de START/STOP-knop blijft knipperen.	<ul style="list-style-type: none">• Het waterreservoir is nog leeg en moet met vers water worden gevuld.• De doorstroomregelaar staat nog op de 'drip stop' [druppelstop] functie.• Het waterreservoir is niet geplaatst.
Het apparaat start de bereiding niet en de START/STOP-knop blijft snel knipperen.	<ul style="list-style-type: none">• De deksel (van de filterhouder) is tijdens de bereiding geopend.
De bereiding duurt steeds langer.	<ul style="list-style-type: none">• Ontkalk het apparaat.
Het apparaat maakt meer geluid dan voorheen.	<ul style="list-style-type: none">• Ontkalk het apparaat.
Het apparaat produceert meer stoom dan voorheen.	<ul style="list-style-type: none">• Ontkalk het apparaat.

Technische specificaties

Inhoud:	10 koppen, 1,25 liter
Bereidingstijd:	ongeveer 6 minuten
Voeding:	230 V 50-60 Hz 1550 W
Afmetingen (h x d x b):	340 x 320 x 170 mm



Heeft u hulp nodig?

Neem contact met ons op of bezoek onze website.

IT&M

Bedrijfsnummer 6066


Park Forum 1110

5657 HK Eindhoven

Mail: info@itmonline.nl

Website: www.itmonline.nl

Telefoon: +31 (0)40 290 1130

 **Espressions** is een een geregistreerd handelsmerk.
Door kleine verschillen in ontwerp of anderszins, kan het product afwijken
van de afbeeldingen in deze folder. © 2016 IT&M B.V.

